

ОСОБЕННОСТИ НАРУШЕНИЙ ПРИРОДООХРАННОГО РЕЖИМА НА ТЕРРИТОРИИ АЛТАЙСКОГО ЗАПОВЕДНИКА *

Лукашева М. А.

ФГБУ «Алтайский государственный заповедник»,

ФГБОУ ВО «Горно-Алтайский государственный университет», г. Горно-Алтайск, Российская Федерация,
e-mail: lukasheva_ma@mail.ru

Аннотация: В работе проанализированы нарушения природоохранного режима Алтайского заповедника за период с 2010 по 2020 г. Рассмотрены природно-климатические особенности каждого участка заповедника, на территории которых совершались экологические преступления, и выявлена специфика правонарушений. Произведена систематизация видов нарушений, по результатам которой выделено 12 видов пресечённых правонарушений на территории заповедника. Рассмотрены места составленных протоколов на нарушителей заповедного режима и построены карто-схемы концентрации браконьеров. За рассмотренный период времени приведены сведения о количестве изъятых орудий охоты и лова, а также об административных штрафах, наложенных на граждан. Проанализирована специфика сезонных нарушений и составлен социальный портрет среднестатистического нарушителя. Проведено исследование географии проживания людей, незаконно находившихся на территории Алтайского заповедника и нарушивших природоохранный режим. Разработаны и предложены рекомендации для решения выявленных проблем, связанных с особенностями нарушений режима охраны на территории Алтайского заповедника.

Ключевые слова: природоохранный режим, Алтайский заповедник, незаконное нахождение, нарушители, браконьерство, охрана природы, ООПТ.

Введение

В России создание особо охраняемых природных территорий (ООПТ) является традиционной и эффективной формой природоохранной деятельности и рассматривается в числе основных направлений государственной политики в области экологии. Основу федеральной системы особо охраняемых природных территорий составляют государственные природные заповедники, которые имеют высший статус и, соответственно, наиболее строгий правовой режим [Сатыбалдинова, 2007].

Заповедники задумывались как высшая форма территориальной охраны природы, где запрещается любая деятельность, противоречащая их задачам: на всей территории заповедников должен быть установлен абсолютный заповедный режим [Хамидулина, 2005].

Взаимодействие общества и природы нередко сопровождается негативным влиянием на экологическую ситуацию: наносится ущерб окружающей среде в целом и её отдельным природным компонентам, что влечёт за собой уничтожение или ухудшение состояния экологических систем, в том числе объектов растительного и животного мира, снижение общего уровня экологической безопасности и создание угроз жизни и здоровью граждан. Поэтому государство, с целью урегулирования этих отношений, принимает решение о создании особо охраняемых природных территорий и полном или частичном изъятии земель из оборота и хозяйственного использования, установлении особого правового режима охраны и создании государственного природно-заповедного фонда.

*Работа выполнена при финансовой поддержке Минприроды РФ (проект госзадания № 1-22-2-1 «Многолетняя динамика экосистем, природных ландшафтов и природных комплексов Алтайского государственного заповедника: изучение естественного хода процессов и явлений в целях обеспечения сохранения природной среды, в том числе естественных экологических систем, объектов животного и растительного мира»).

Под правовым режимом охраны следует понимать установленный законодательством и обеспечиваемый уполномоченными органами и должностными лицами порядок поведения и деятельности субъектов экологических правоотношений в пределах ООПТ или по отношению к особо охраняемым природным объектам [Коряковцев, Николаева, 2013].

Охрана территории природных заповедников в первую очередь осуществляется путём контроля за соблюдением установленного для них режима, выявления и пресечения его нарушений силами специальной государственной инспекции, работники которой входят в штат заповедника (госинспектора) [Хамидулина, 2005].

Алтайский природный биосферный заповедник — один из крупнейших резерватов в горах Южной Сибири — организован в 1932 г., его площадь составляет 871 207,06 га [Заповедники Сибири, 1999]. Небольшая часть северо-восточной границы заповедника примыкает к территории Республики Хакасии, остальная часть восточной границы — к территории Республики Тыва. Положение заповедника в центре Азии обуславливает общий континентальный характер климата. Особенности рельефа и условия переноса воздушных масс при больших размерах заповедника порождают значительное разнообразие климатических условий, которые изменяются по высотным поясам.

Территория Алтайского заповедника разделена на четыре участка (или лесничества): Яйлинский, Белинский, Чодринский и Язулинский, площади трёх последних располагаются на Чулышманском нагорье. Для каждого лесничества характерны свои природно-климатические особенности. Сложный рельеф (с высотами от 400 до 3500 м), разнообразие климатических и естественно-исторических условий создают пестроту растительного покрова заповедника [Проект ... , 2011]. В северной, наиболее увлажнённой части Алтайского заповедника лесообразующей породой является кедр с небольшим количеством пихты. В центральной части заповедника кедр сменяется лиственницей. В южной части лесообразующей породой являются ерники.

Яйлинский участок занимает северную часть заповедника — территорию Турочакского района Республики Алтай. Площадь участка составляет 95 315 га (включая часть акватории Телецкого озера) и является наименьшей (11 % от общей площади заповедника). Климат отличается умеренно тёплым и влажным летом, снежной и мягкой зимой. За год выпадает более 800 мм осадков. Однако преобладание в течение года антициклонов, наличие горных хребтов по периметру долины, значительные различия в температуре озёрной воды и окружающей суши создают условия для местных типов воздушной циркуляции (фены, бризы, горно-долинные ветры). В результате этих процессов в долине Телецкого озера сложился особый тип климата — озёрный (лимноклимат). Рельеф участка отличается многообразием форм: среднегорье сменяется платообразными нагорьями, широкими долинами и глубокими, каньоновидными ущельями в южной части лесничества. Особенностью рельефа является чётко выраженная ярусность. Каждому вертикальному поясу свойственны свои физико-морфологические признаки и процессы [Пояснительная записка по Яйлинскому ... , 2004].

Белинский участок расположен на территории Улаганского района Республики Алтай. Общая площадь составляет 326 363 га (включая часть акватории Телецкого озера). Белинский участок занимает наибольшую площадь — 37 % от общей территории заповедника. Климат северной части участка отличается умеренно тёплым и влажным летом, снежной и сравнительно мягкой зимой. В южной части климат близок к резко континентальному. В остальном характеристика климата и рельефа такая же, как в Яйлинском лесничестве [Пояснительная записка по Белинскому ... , 2004].

Чодринский участок расположен на территории Улаганского района Республики Алтай. Общая площадь составляет 151 768 га (18 % от общей площади заповедника). Климат на территории участка резко континентальный, рельеф сильно расчленённый [Пояснительная записка по Чодринскому ... , 2004]. С западной стороны лесничества располагается долина р. Чулышман с характерными для неё природно-климатическими особенностями. Среднее количество осадков в районе кордона Чодро за год составляет около 340 мм [Горбунова, 2006].

Язулинский участок занимает самую южную часть Алтайского заповедника — территорию Улаганского района. Площадь участка составляет 299 421 га (34 % от общей площади заповедника). Климат резко континентальный [Пояснительная записка по Язулинскому ... , 2004]. Количество осадков колеблется в пределах от 400 до 500 мм в год. В северной части Язулинского участка преобладает сильно расчленённый рельеф. В южной части расположена Джулукульская котловина с холмисто-увалистым ледниково-аккумулятивным рельефом с тундрово-степными ландшафтами [Гопп, 2015].

Методика исследования

Нами было изучено 789 протоколов об административных правонарушениях, составленных сотрудниками отдела охраны на территории Алтайского заповедника за период 2010–2020 гг. Производилась систематизация протоколов по сезонам года, участкам и местам их составления, видам нарушений, половой принадлежности и социальному статусу нарушителя, месту его жительства и году рождения, составителю протокола. Собранные материалы упорядочены по годам. По результатам систематизации была создана база данных для дальнейшего анализа информации. С помощью программного обеспечения NextGIS строились наглядные иллюстративные карты-схемы районов концентрации нарушителей. Анализ материалов позволил составить социальный портрет среднестатистического нарушителя природоохранного режима Алтайского заповедника и рассмотреть специфику нарушений, характерных для каждого участка заповедника в отдельности.

Результаты исследования

В настоящее время отдел охраны Алтайского заповедника состоит из кордонной службы, дежурной и оперативной групп [Шичкова, Абрамов, 2020]. Всего с 2010 по 2020 г. государственными инспекторами Алтайского заповедника выписано 789 протоколов об административном правонарушении. Наибольшее количество протоколов было составлено в 2012 и 2015 гг. (107 и 104 соответственно) на территории Яйлинского, Белинского и Язулинского участков; наименьшее — в 2018 и 2020 гг. (36 и 27 соответственно) на Яйлинском и Белинском участках. Сокращение выявляемых правонарушений в северной части заповедника связано с уменьшением штата охраны заповедника в последние годы и с упорядочиванием взаимодействия с местными судовладельцами. С 2014 г. судовладельцам и водителям маломерных судов ежегодно производится выдача разрешений (пропусков) на право передвижения по акватории Телецкого озера, относящейся к территории заповедника, с правом причаливания на разрешённых местах, определённых Положением о заповеднике.

За рассмотренный период времени (2010–2020 гг.) отделом охраны Алтайского заповедника было пресечено 12 видов правонарушений, к ним относятся: незаконная рубка деревьев и кустарников, незаконное сенокошение и выпас скота, незаконная охота, незаконное рыболовство, незаконное нахождение, проход и проезд граждан и транспорта, загрязнение природных комплексов, нарушение правил пожарной безопасности в лесах и незаконное размещение костра, незаконный сбор дикоросов, порча почвенного покрова, беспривязное содержание собак, незаконное хранение орудий добычи и лова, а также неповиновение должностному лицу, осуществляющему государственный надзорный контроль.

На территории заповедника наиболее часто составляются протоколы категории «незаконное нахождение, проход и проезд граждан и транспорта» — 61,2 % от общего количества протоколов. Значительную долю занимает незаконное рыболовство — 23,3 %, что объясняется

расположением на территории заповедника крупных лимнологических объектов — Телецкого озера, а также озера Джулукуль — одного из самых рыбных мест на Алтае. Остальные виды природоохранных нарушений в совокупности не превышают 16 %.

Анализ распределения протоколов позволил выявить специфику нарушений по лесничествам. Особенность Яйлинского участка заключается в том, что на его территории находятся наиболее популярные туристические объекты (Телецкое озеро, водопады Корбу и Киште, мыс Айран и др.), центральная усадьба заповедника (село Яйлю) и озёрные кордоны (Караташ, Байгазан, Камга, Кокши). Данным фактом объясняется большой поток туристов, водного транспорта, а также определённая специфика работы службы охраны. На берегу Телецкого озера (территория северной части Алтайского заповедника) располагается с. Яйлю. В 20 км к северу от с. Яйлю находится с. Бийка, у истоков р. Бия располагаются с. Артыбаш и с. Иогач с наиболее развитой туристической инфраструктурой по Республике Алтай.

В девяти километрах вверх по течению от устья р. Чулышман располагаются сёла Улаганского района — Балыкча, Коо и Язула. На Белинском участке располагаются три озёрных кордона — Челюш, Беле, Чири. Богатые природные условия считаются благоприятными для обитания кабарги. Этот вид в Алтайском заповеднике является фоновым. Основным лимитирующим фактором кабарги в Горном Алтае является браконьерство, обусловленное высокой ценой на мускусную железу самцов, и это является неплохим заработком для местных жителей [Калинкин, 2013].

На Чодринском участке за 2010–2020 гг. выписано всего восемь протоколов. Одно нарушение связано с незаконной рыбной ловлей, остальные семь — с незаконным нахождением на территории заповедника. В границах лесничества располагается один кордон (Чодро).

На юге Язулинского участка расположено озеро Джулукуль. Во время икромёта сибирский хариус заполняет собой мелкие ручейки, впадающие в озеро, и тем самым привлекает желающих поживиться уловом [Шичкова, Абрамов, 2020]. В окрестностях границы заповедника находится с. Язула и одноимённый кордон.

Исходя из особенностей участков заповедника, можно сказать, что в каждом лесничестве преобладают определённые виды правонарушений. В таблице 1 представлены сведения о количестве составленных протоколов по районам заповедника. На основании этих данных на рисунке 1 показаны зоны повышенной концентрации нарушителей за 2010–2020 гг.

Таблица 1

Районы составления протоколов на нарушителей заповедного режима Алтайского биосферного заповедника в 2010–2020 гг.

Участок, местность		Количество составленных протоколов	Доля, %
Яйлинский, Белинский участки (Телецкое озеро)		389	49,3
в т. ч.	Залив Камга	75	19,3
	Залив Кыга	19	4,9
	Окр. с. Яйлю	85	21,9
	Другие районы озера	210	53,9
Язулинский участок (урочище Богояш)		90	11,4
Язулинский участок (озеро Джулукуль)		218	27,6
Другие районы заповедника		92	11,7
Итого		789	100

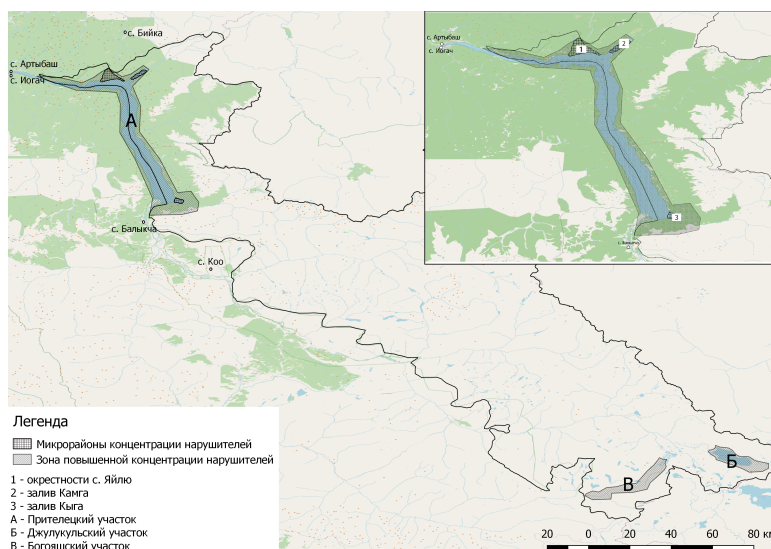


Рис. 1. Районы концентрации нарушителей заповедного режима Алтайского биосферного заповедника в 2010–2020 гг.

В итоге на территории Алтайского заповедника выделены три района с повышенной концентрацией нарушителей, рассчитанной по суммарному количеству составленных протоколов. В северной части заповедника это Прителецкий (окрестности с. Яйлю, заливы Камга и Кыга), а в южной — Джулукульский и Богояшский участки. На Прителецком участке выделяются микрорайоны, которые подвержены ежегодным и круглогодичным нарушениям заповедного режима: окрестности села Яйлю (все виды правонарушений заповедного режима), заливы Камга и Кыга (незаконное нахождение и рыбная ловля).

Таким образом, первое место по количеству составленных протоколов об административном нарушении занимает Язулинское лесничество — 46,0 % от общего числа протоколов, Яйлинское — 39,7 %, 13,3 % приходится на Белинское. Наименьшее число составленных протоколов отмечено на территории Чодринского района — всего 1 %.

При рассмотрении правонарушений по сезонам года с 2010 по 2020 г. получены следующие наблюдения: незаконное нахождение на территории Алтайского заповедника приходится на летнее время года (более 55 % от общего числа нарушений) и чаще всего правонарушителями являются туристы (рис. 2), с увеличением интереса к дикой природе Улаганского района стали учащаться случаи заездов гостей на отдалённые заповедные территории республик Алтай и Тыва.

Следующий вид сезонного нарушения — незаконное рыболовство в весенний (33,7 % от общего числа правонарушений) и летний (39,1 %) периоды в долине озера Джулукуль, а также в зимнее время (19,6 %) в окрестностях с. Яйлю (рис. 3).

На Белинском участке незаконной охотой занимаются в осенний сезон (50 % от общего числа протоколов) (рис. 4), в разгар гона кабарги. Браконьерами расставляются капканы и петли, в которые попадают также маралы, медведи, зайцы, соболь, лисицы и др. (рис. 5).

Материалы протоколов позволили составить социальный портрет среднестатистического нарушителя режима Алтайского заповедника. Средний возраст нарушителя составляет 41 год. В большинстве случаев нарушителями являются мужчины — 96,2 %, и всего 2,8 % правонарушений приходится на женщин, менее 1 % составляют безличные преступления (нарушитель не установлен). Доля безработных нарушителей составляет 65,9 % от общего числа, 22,3 % — работающих, 2,4 % — пенсионеров, 0,8 % — студентов и школьников и 8,6 % — сведения отсутствуют.

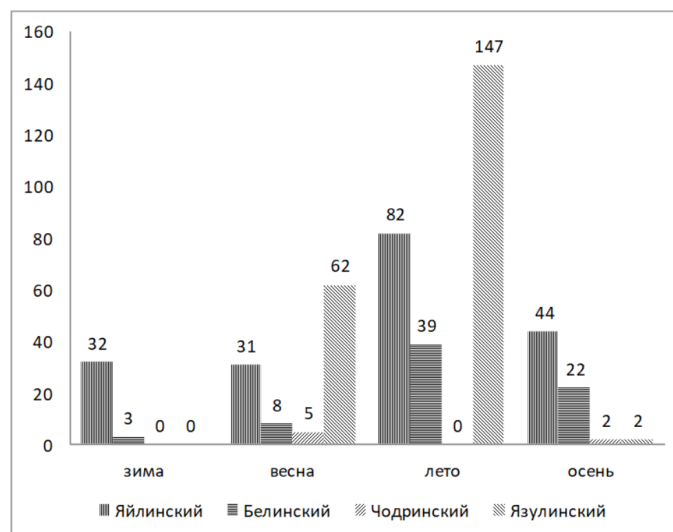


Рис. 2. Распределение протоколов, составленных за незаконное нахождение, проход и проезд граждан и транспорта на территорию Алтайского заповедника в разные сезоны года

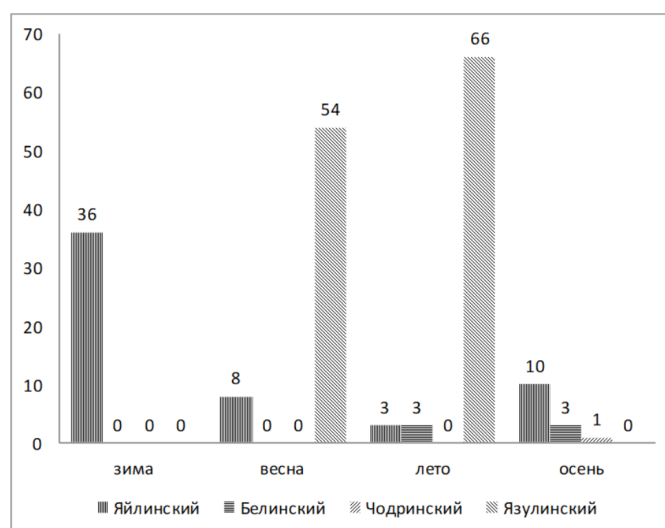


Рис. 3. Распределение протоколов, составленных за незаконную рыбную ловлю на территории Алтайского заповедника в разные сезоны года

География проживания людей, побывавших на территории Алтайского заповедника и не соблюдавших природоохранный режим, широка (рис. 6). Заповедный режим нарушали граждане, проживающие на территории Российской Федерации (99 % от общего количества протоколов), и незначительное количество иностранных граждан (Германия и Украина — менее 1 %).

Распределение нарушителей режима Алтайского заповедника по местам их проживания показало, что подавляющее число правонарушителей проживает в Сибирском федеральном округе. Из них 53,6 % составляют жители Республики Алтай (62,9 % — население Турочакского района и 21,9 % — население Улаганского района). Следующим регионом по количеству правонарушений является Республика Тыва — 25,8 %. Это связано с тем, что тувинцы использовали территорию современного Алтайского заповедника (до его организации) в качестве охотничьих и пастбищных угодий. Представители Алтайского края, Новосибирской и Кемеровской областей также отмечены в нарушении заповедного режима (6,0; 4,7 и 3,9 % соответственно).

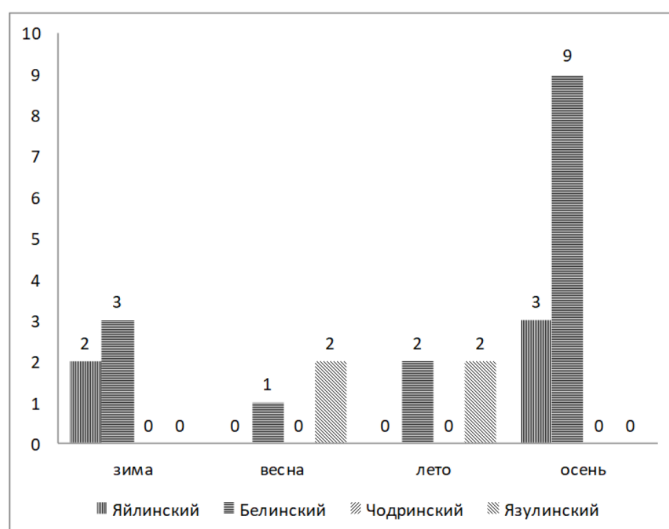


Рис. 4. Распределение протоколов, составленных за незаконную охоту на территории Алтайского заповедника в разные сезоны года



Рис. 5. Изъятые у браконьеров Алтайского заповедника петли для лова кабарги, 2016 г. Автор фото Иванушкин Е. А.

За десять лет (2010–2020 гг.) при задержании у браконьеров изъято более 1 тыс. единиц орудий охоты (нарезное, гладкоствольное, комбинированное, самодельное оружие, капканы, петли и иные самоловы) и 327 единиц орудий лова (удочки, спиннинги, остроги, венгеря, мережи, верши, сети, бредни, неводы, ледорубы). Все эти приспособления представляют реальную угрозу для охраняемых животных, в том числе и для редких видов. Изъято более 333 кг рыбы, 550 кг дикоросов и более 12 м³ древесины.

За 2010–2020 гг. наложено 532 административных штрафа на граждан в размере 1 175 400 рублей, взыскано 159 штрафов на общую сумму 317 690 рублей (27 % от общей суммы наложенных штрафов). Предъявлено физическим лицам 50 исков о возмещении ущерба в размере 1 100 309 рублей, в результате взыскано с 12 физических лиц на общую сумму 120 700 рублей (11 % от предъявленной общей суммы).

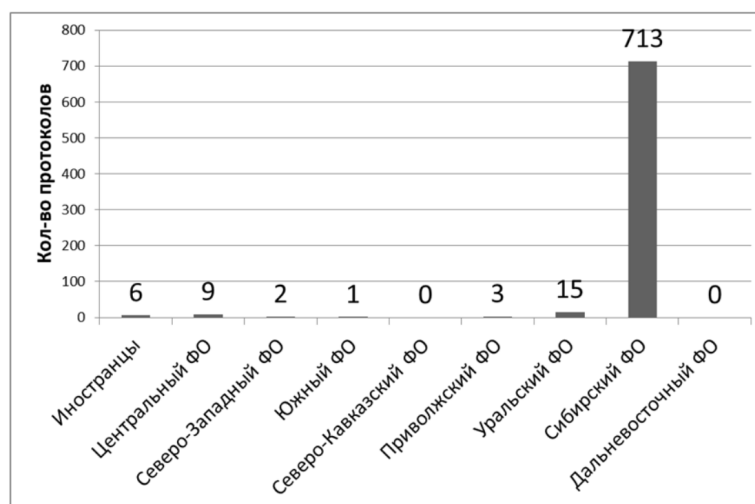


Рис. 6. Распределение нарушителей Алтайского заповедника по местам их проживания

Обсуждение

Наиболее часто встречающимся правонарушением является незаконное нахождение (483 протокола). Нарушителями становятся люди, не получившие пропуск (т. е. разрешение администрации на посещение ООПТ) на территорию заповедника или не прошедшие регистрацию у дежурного госинспектора. Поскольку на территории заповедника находятся привлекательные рыбные места, то незаконная рыбная ловля является распространённым видом нарушений. Несоблюдение режима противопожарной безопасности также несёт угрозу для территории заповедника. Общее количество составленных протоколов по данному виду нарушений — 3,2 %, что объясняется противопожарными мероприятиями, проведению которых в Алтайском заповеднике уделяется особое внимание. Протоколы, составленные по факту незаконной охоты, составляют 3 %. Остальные виды нарушений не превышают 3 % каждый.

После 2014 г. наблюдается тенденция к уменьшению количества ежегодно составленных протоколов об административном нарушении в Алтайском заповеднике. На наш взгляд, можно выделить несколько причин, объясняющих складывающуюся ситуацию в заповеднике. Во-первых, это связано с выдачей пропусков судовладельцам и водителям маломерных судов на посещение заповедной акватории Телецкого озера, что сокращает число нарушений. Во-вторых, в последние годы наблюдается устаревание кадров и сокращение штата отдела охраны заповедника, что сказывается на уровне контроля за состоянием охраняемой территории. В-третьих, к числу причин сокращения количества нарушений можно отнести смену интересов у местных жителей. Количество охотников старшего поколения с каждым годом уменьшается, при этом у молодого поколения интерес к охоте проявляется слабо. Происходит актуализация легальной работы, в том числе в сфере туристических услуг (в частности, это востребовано в Улаганском районе).

Выделены три района концентрации нарушителей — Прителецкий, Джулукульский и Богояшский участки, которые демонстрируют, что нарушения на данных территориях связаны с наличием здесь популярных туристических объектов, нерестовых участков и распространением краснокнижных видов растений и животных. Кроме того, на указанных участках расположены кордоны и организуются регулярные охранно-рейдовые мероприятия. Тогда как на других территориях, например в Чодринском лесничестве, количество составленных протоколов наименьшее. Это связано с труднодоступностью территории (сложный, сильно

расчленённый рельеф) и отсутствием регулярных охранно-рейдовых мероприятий. Отметим тот факт, что в отделе охраны Алтайского заповедника за 2010–2020 гг. среднее количество сотрудников составило 27 человек и на одного госинспектора приходилось 31 756,6 га охраняемой территории. Большая часть сотрудников проживает в северной части заповедника — в с. Яйлю и на озёрных кордонах. Таким образом, сеть действующих кордонов по территории заповедника распределена неравномерно. Без специального оборудования (транспорт, фото- и видеорегистраторы (фотоловушки), квадрокоптеры и пр.) госинспектору невозможно ежедневно проводить мониторинг территории, закреплённой за ним, что сказывается на качестве охраны заповедника.

Основными нарушителями природоохранного режима Алтайского заповедника являются жители Республики Алтай. Первое место по количеству составленных протоколов об административном нарушении занимает население Турочакского района (62,7 %): сёла Артыбаш и Иогач — 32,5 %, с. Яйлю и озёрные кордоны — 2,8 %. Второе место у жителей Улаганского района (22,1 %): с. Язула — 6,9 % и с. Акташ — 5,2 %. Третье место у проживающих в Кош-Агачском районе (6,7 %): с. Кош-Агач — 77,8 %, с. Кокоря — 14,8 % и с. Тобелер — 7,4 %. Таким образом, можно сделать вывод, что нарушение природоохранного режима Алтайского заповедника в большинстве случаев совершают жители заповедника и близрасположенных сёл. Жители Республики Тыва, Алтайского края, Новосибирской и Кемеровской областей также имеют определённый «вес» в общем количестве правонарушений.

Анализ социального портрета среднестатистического нарушителя режима Алтайского заповедника показал, что им является 41-летний безработный мужчина. Согласно статистическим данным, на 1 декабря 2020 г. уровень безработицы по Республике Алтай составлял 11,99 % [Рынок труда на 1 дек. 2020]. Кош-Агачский район оказался на первом месте по уровню безработицы в регионе — 18,4 %, на втором месте Онгудайский — 16,5 %, на третьем месте Турочакский — 14,5 %. Для жителей отдалённых от административного центра Республики Алтай (г. Горно-Алтайск) районов заниматься охотой, рыболовством и сбором дикоросов является первоочередной необходимостью для обеспечения пропитания своих семей.

В Алтайском заповеднике среднее количество госинспекторов составляет 27 человек. За десять лет в результате их деятельности взыскано 1 175 400 рублей, изъято более 1000 единиц орудий охоты, более 300 единиц орудия лова, 333 кг рыбы, 550 кг дикоросов и более 12 м³ древесины. Силами небольшого штата отдела охраны проводятся охранно-рейдовые мероприятия, в результате которых патрулируется более 20 000 км² охраняемой территории ежегодно.

Заключение

Анализ специфики нарушений режима охраны на территории Алтайского заповедника позволяет сделать следующие выводы:

1. Огромная территория Алтайского заповедника — 871 207,06 га, обилие известных, уникальных туристических объектов, многообразие флоры и фауны являются привлекательными для посетителей. Количество протоколов, составленных на незаконные нахождение, проход и проезд граждан и транспорта, рыболовство и охоту на территории заповедника, составляет более 80 % от общего числа нарушений. Около половины протоколов составлены в летний сезон года (48,1 %), четверть протоколов — в весенний сезон (26,0 %), наименьшее число протоколов приходится на осенний и зимний сезоны (15,4 и 10,5 % соответственно). Проблема заключается в контроле за правонарушениями на территории заповедника. Однако госинспекторы Алтайского заповедника делают всё возможное для охраны заповедной территории. Для решения данной проблемы необходимо расширить сеть кордонов, в труднодоступных местах проводить регулярные сезонные охранно-рейдовые мероприятия.

2. Сложный, сильно расчленённый рельеф, большая охраняемая территория, труднодоступность отдельных участков, неравномерная сеть кордонов, неблагоустроенная жизнь на кордонах и небольшая заработная плата создают проблему нехватки рабочих кадров, что приводит к неполной выявляемости экологических преступлений. Для решения данной проблемы целесообразно поднять заработную плату сотрудникам отдела охраны, разработать систему ежеквартального денежного поощрения. Для отдалённых, труднодоступных кордонов Алтайского заповедника (кордоны Язула и Чодро) нужно создать комфортные условия проживания: ввести продовольственный паёк, обеспечить доставку стройматериалов, ГСМ, способствовать развитию коммуникативных сетей, транспортной инфраструктуры и пр.

3. Выделяется ещё одна проблема — браконьерство со стороны безработных жителей населённых пунктов, близрасположенных к территории заповедника. Для решения этой проблемы необходимо сотрудничать с администрациями районов Республики, информировать их о существующей проблеме и проводить эколого-просветительскую работу с населением.

Несмотря на многие трудности, Алтайский заповедник осуществляет контроль за соблюдением установленного режима охраны, выявление и пресечение нарушений силами государственных инспекторов в области охраны окружающей среды.

Список литературы

1. *Гонн Н. В.* Почвы юго-западной части Джунгукульской котловины, Республика Алтай // Почвоведение. – 2015. – № 6. – С. 656–667. – <https://doi.org/10.7868/S0032180X15060040>
2. *Горбунова Е. А.* Новые данные о мышевидных грызунах Чодринского участка – сопредельной территории Алтайского заповедника // Биоразнообразие, проблемы экологии Горного Алтая и сопредельных территорий: настоящее, прошлое, будущее : Материалы II межрегион. науч.-практ. конф., Горно-Алтайск, 11–13 сент. 2006 г. / Горно-Алтайск. гос. ун-т. – Горно-Алтайск : ГАГУ, 2006. – С. 32–35.
3. Заповедники Сибири. Т. 1 / Д. С. Павлов, Е. Е. Сыроечковский, Э. В. Рогачева [и др.] ; отв. ред.-сост. Ф. Р. Штильмарк. – Москва : Логата, 1999. – 304 с.
4. *Калинкин Ю. Н.* Современное состояние численности копытных Алтайского заповедника // Самарская Лука: проблемы региональной и глобальной экологии. – 2013. – Т. 22, № 4. – С. 102–107.
5. *Коряковцев Ю. Н., Николаева Л. Д.* Правовые основы административной ответственности за нарушение природно-заповедного режима // 3-я Международная научная конференция «Современные проблемы права и управления» / Ин-т законовения и упр. Всерос. полиц. ассоц. ; гл. ред. Богородицкий И. Б. – Тула : Папирус, 2013. – Ч. 2. – С. 50–55.
6. Пояснительная записка по Белинскому лесничеству Алтайского государственного природного заповедника Республики Алтай (с приложением) / М-во природ. ресурсов РФ, Федер. агентство лес. хоз-ва, Зап.-Сибир. гос. лесоустроит. предприятие, Омский фил. – Омск, 2004. – 121 с.
7. Пояснительная записка по Чодринскому лесничеству Алтайского государственного природного заповедника Республики Алтай (с приложением) / М-во природ. ресурсов РФ, Федер. агентство лес. хоз-ва, Зап.-Сибир. гос. лесоустроит. предприятие, Омский фил. – Омск, 2004. – 84 с.
8. Пояснительная записка по Язулинскому лесничеству Алтайского государственного природного заповедника Республики Алтай (с приложением) / М-во природ. ресурсов РФ, Федер. агентство лес. хоз-ва, Зап.-Сибир. гос. лесоустроит. предприятие, Омский фил. – Омск, 2004. – 81 с.
9. Пояснительная записка по Яйлинскому лесничеству Алтайского государственного природного заповедника Республики Алтай (с приложением) / М-во природ. ресурсов РФ, Федер. агентство лес. хоз-ва, Зап.-Сибир. гос. лесоустроит. предприятие, Омский фил. – Омск, 2004. – 93 с.

10. Проект противопожарного устройства ФГБУ «Алтайский государственный природный биосферный заповедник» / А. С. Шишкин. – Красноярск, 2011. – 144 с.
11. Рынок труда на 1 декабря 2020 // Министерство труда, социального развития и занятости населения Республики Алтай : офиц. сайт. – URL: https://mt04.ru/zanyatost_naselenia/162/1475/ (дата обращения: 29.07.2022).
12. Сатыбалдинова Д. Ф. К вопросу содержания правового режима государственных природных заповедников // Аграрное и земельное право. – 2007. – № 12. – С. 120–123.
13. Хамидулина Д. Ф. Понятие и виды нарушений правового режима государственных природных заповедников // Аграрное и земельное право. – 2005. – № 6. – С. 116–120.
14. Шичкова Е. В., Абрамов С. В. Охрана территории Алтайского государственного заповедника. История становления и особенности современного этапа // Полевые исследования в Алтайском биосферном заповеднике / Алтайс. гос. заповедник. – Горно-Алтайск : АГЗ, 2020. – Вып. 2. – С. 142–154.

FEATURES OF VIOLATIONS OF THE NATURE PROTECTION REGIME ON THE TERRITORY OF THE ALTAI NATURE RESERVE

Lukasheva M. A.

*Altai State Nature Biosphere Reserve, Gorno-Altai State University, Gorno-Altai, Russian Federation,
e-mail: lukasheva_ma@mail.ru*

Abstract: Within this research paper there were analyzed violations of the nature protection regime of the Altai State Nature Biosphere Reserve for the period from 2010 to 2020. The main types, structure and violation particularities of the reserve regime were identified. The factors and causes contributing to them were emphasized within this research study. The 12 types of suppressed offenses were identified on the reserve territory. The authors were considered place of drawing up the protocols and been mapped of the concentration of poachers. Information is provided on the number of seized hunting and fishing gear, as well as administrative fines imposed on citizens. We were considered by specifics of seasonal violations and a social portrait of the average violator were compiled. Special attention was given to the study of the residence geography of violators. In conclusion of the article, we developed recommendations and problem solving.

Keywords: nature protection regime, Altai State Nature Biosphere Reserve, illegal stay in the territory, violators, poaching, nature protection, protected areas.

Сведения об авторах

Лукашева	научный сотрудник ФГБУ «Алтайский государственный заповедник», аспирант
Марьяна	кафедры географии и природопользования ФГБОУ ВО «Горно-Алтайский государ-
Александровна	ственный университет»; e-mail: lukasheva_ma@mail.ru

*Поступила в редакцию 27.10.2023 г.
Принята к публикации 07.09.2023 г.*